

**Ordine degli Architetti,  
Pianificatori, Paesaggisti e  
Conservatori della Provincia di Bari**

Viale Japigia, 184 - 70126 BARI  
T +39 080 553 3482 - F +39 080 555 96 06  
info@oappc.bari.it - oappc.bari@archiworldpec.it

    
oappc.bari.it

*Prot. 272/2021*

*Data 03/12/2021*

**Egr. Responsabile Unico del Procedimento  
Ing. Antonio Lillo**

Comune di Locorotondo

[protocollo.comune.locorotondo@pec.rupar.puglia.it](mailto:protocollo.comune.locorotondo@pec.rupar.puglia.it)

e, p.c.

Spett.le

**Soprintendenza Archeologia, belle arti e paesaggio  
per la città metropolitana di Bari**

[mbac-sabap-ba@mailcert.beniculturali.it](mailto:mbac-sabap-ba@mailcert.beniculturali.it)

Spett.le

**Consiglio dell'Ordine dei Geologi della Puglia**

[presidente.orgpuglia@epap.sicurezza postale.it](mailto:presidente.orgpuglia@epap.sicurezza postale.it)

Spett.le

**Consiglio del Collegio dei Geometri**

della Provincia di Bari

[collegio.bari@geopec.it](mailto:collegio.bari@geopec.it)

Spett.le

**Consiglio dei Periti Agrari e Periti Agrari Laureati**

della Provincia di Bari

[segreteria@pec.peritiagrari.it](mailto:segreteria@pec.peritiagrari.it)

Spett.le

**Consiglio degli Ingegneri**

Della Provincia di Bari

[segreteria@pec.ordingbari.it](mailto:segreteria@pec.ordingbari.it)

Spett.le

**Consiglio Ordine Architetti, P.P.C.**

della Provincia di Barletta-Andria-Trani

[oappc.bat@archiworldpec.it](mailto:oappc.bat@archiworldpec.it)

Spett.le

**Consiglio Ordine Architetti, P.P.C.**

della Provincia di Brindisi

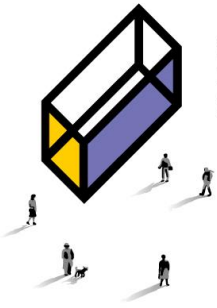
[archbrindisi@pec.aruba.it](mailto:archbrindisi@pec.aruba.it)

Spett.le

**Consiglio Ordine Architetti, P.P.C.**

della Provincia di Foggia

[oappc.foggia@archiworldpec.it](mailto:oappc.foggia@archiworldpec.it)



**Ordine degli Architetti,  
Pianificatori, Paesaggisti e  
Conservatori della Provincia di Bari**

Viale Japigia, 184 – 70126 BARI  
T +39 080 553 3482 - F +39 080 555 96 06  
info@oappc.bari.it - oappc.bari@archiworldpec.it

    
oappc.bari.it

Spett.le

**Consiglio Ordine Architetti, P.P.C.**  
della Provincia di Lecce  
[architettilecce@archiworldpec.it](mailto:architettilecce@archiworldpec.it)

Spett.le

**Consiglio Ordine Architetti, P.P.C.**  
della Provincia di Taranto  
oappc.taranto@archiworldpec.it

Egr. Arch.

**Vincenzo Lasorella**

Regione Puglia - Dipartimento Mobilità, Qualità  
Urbana, Opere Pubbliche, Ecologia e Paesaggio  
Sezione Urbanistica

Dirigente del Servizio Strumentazione Urbanistica  
[dipartimento.mobilitaqualurboppubbpaesaggio@pec.rupar.puglia.it](mailto:dipartimento.mobilitaqualurboppubbpaesaggio@pec.rupar.puglia.it)

*a mezzo PEC*

Oggetto: AVVISO PUBBLICO PER LA SELEZIONE DL N. 5 PROFESSIONISTI PER LA COSTITUZIONE DELLA COMMISSIONE LOCALE PER IL PAESAGGIO E PER I PROCEDIMENTI VAS DEL COMUNE DL LOCOROTONDO. INVITO ALLA DIFFUSIONE AGLI ISCRITTI. **OSSERVAZIONI.**

Egregio Responsabile unico del procedimento,

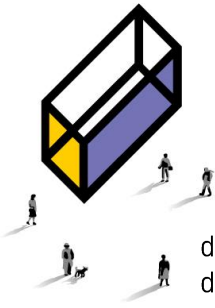
in relazione alla Sua richiesta di dare diffusione ai ns iscritti dell'Avviso Pubblico per la costituzione della Commissione Locale per il Paesaggio del Comune di Locorotondo e al contenuto dell'Avviso, corre l'obbligo di segnalare alcune incongruenze riscontrate.

In particolare ci si riferisce all'art. 6 "rimborso spese" che pur con questo titolo, nell'articolato risulta, di fatto, un "gettone di presenza", ovvero sia un compenso professionale.

La seconda incongruenza si ritrova nella discordanza tra "gettone di presenza", riferito quindi alla formale partecipazione ad una seduta di Commissione, e il fatto che il "gettone" è invece riconosciuto per "ogni parere concluso rilasciato a seduta".

La terza incongruenza è nel terzo periodo dell'art. 6, che richiama la gratuità della prestazione richiesta ai sensi dell'art. 183 del Codice dei beni culturali e del paesaggio, rispetto a quanto invece riportato nell'Avviso.

A tal proposito si ritiene importante ricordare quanto stabilito dalla Corte dei Conti, con la Deliberazione n. 57/2019/SRCPIE/PAR, in merito ad una richiesta del Comune di Novara relativa alla possibilità di riconoscere un compenso e/o rimborso spese ai componenti delle Commissioni Paesaggio, stabilendo che non può essere riconosciuto un compenso, mentre può essere riconosciuto il rimborso delle spese sostenute, in quanto il comma 3 dell'art.183 del Codice dei beni culturali e del paesaggio non contiene un espresso divieto come per i compensi.



Di concorde avviso è stata anche la Sezione regionale di controllo per la Puglia, che con deliberazione n. 52/2012/PAR aveva concluso che la partecipazione alle Commissioni Paesaggio è da ritenersi onorifica.

Il metodo indicato nell'Avviso in oggetto, oltre alle precedenti considerazioni, comporterebbe, a nostro avviso, una palese impossibilità della previsione di "spesa" corretta, atteso che non si può escludere che la Commissione Paesaggio in una singola seduta possa rilasciare diversi pareri conclusivi, con un incremento, quindi, della spesa complessiva del Comune, o che, al contrario, possano esserci più sedute di Commissione nelle quali non si concluda alcun parere e, quindi, ai componenti la Commissione Paesaggio, che potrebbero anche non risiedere nel Comune, non venga riconosciuto alcun rimborso o "gettone" come richiamato nell'Avviso, con una palese ingiustizia nei confronti di professionisti esterni all'Amministrazione Comunale di Locorotondo, ai quali è richiesto il possesso di [...]specializzazione universitaria ed esperienza almeno biennale in materie attinenti alla tutela paesaggistica, alla storia dell'arte e dell'architettura, alla pianificazione territoriale, all'archeologia e alle scienze geologiche, agrarie o forestali[...].

Né può condividersi l'ipotesi che la compensazione tra le due fattispecie indicate sia la soluzione corretta.

Si invita il Responsabile del Procedimento a considerare l'ipotesi del riconoscimento delle spese sostenute da ogni Commissario per ogni seduta di partecipazione, per consentire ai professionisti di valutare il corretto riconoscimento delle spese sostenute, atteso che, a norma del Codice, la scelta del professionista di partecipare è personale e quindi rimessa alla sua discrezione.

La presente nota, nello spirito di ampia collaborazione tra Enti Pubblici, è inviata anche all'Ente Regione, perché possa essere considerata l'emissione di una decisione regionale, trattandosi di materia di interesse regionale.

Distinti saluti.

Il segretario

**Arch. Donato Stefanelli**

Il Presidente

**arch. Cosimo Damiano Mastronardi**